

Airthings Wave

Smart Radon Detector

Mode d'emploi
Version 2, Mai 2, 2018

Configurez votre appareil Airthings en 3 étapes simples:

1. Télécharger l'Appli Airthings Wave, disponible pour iOS et Android
2. Créer un compte et indiquez Nom, Email et Localisation*
3. Suivez les instructions simples de l'appli pour connecter votre appareil

* Nous cryptons et stockons de manière sécurisée vos données sur le Cloud de Airthings. Fournir votre localisation est facultatif, cependant le partage de vos données de radon nous aide à mieux comprendre les fluctuations régionales de radon et au bout du compte cela peut sauver des vies.

De nombreuses manières de contacter facilement Airthings

 <p>En ligne</p> <p>Consultez notre Foire aux questions ou contactez-nous directement via notre formulaire d'assistance</p> <p>support.airthings.com</p>	 <p>Par courriel</p> <p>Envoyer directement un courriel au service d'assistance à</p> <p>support@airthings.com</p>	 <p>Par téléphone</p> <p>Service à la clientèle en Anglais: US +1 (866) 254-2221 CA +1 (866) 222-2117 Norway +47 21 40 37 62 Mondial +44 808 169 5752</p> <p>Ouvert du lundi au vendredi 7:00-1:00am Heure d'Europe Centrale</p>	 <p>Médias Sociaux</p> <p>Contactez-nous via Facebook, Twitter, Instagram ou LinkedIn</p> <ul style="list-style-type: none"> Airthings Airthingsglobal Airthings Airthings
---	---	---	---

Des questions ou des commentaires que nous n'avons pas pu traiter ici ? Faites-le nous savoir !
support.airthings.com

Nous vous félicitons d'avoir pris cette décision importante pour pouvoir vivre une vie plus saine.

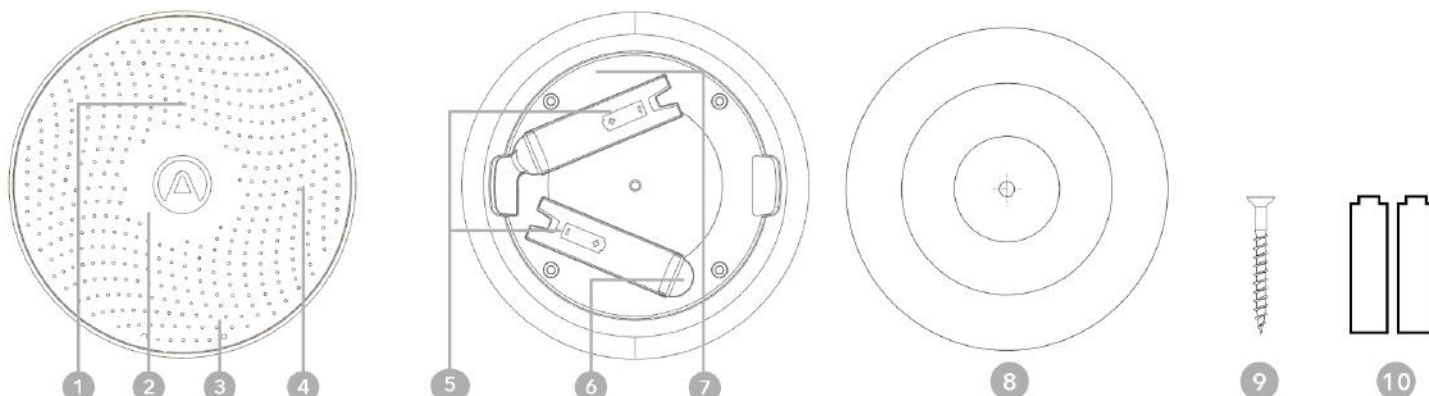
En surveillant vos niveaux de radon, vous pouvez prendre des décisions plus saines concernant les espaces où vous passez la plupart de votre temps. En diminuant votre exposition au radon vous réduirez votre risque de cancer du poumon.

Airthings Wave vous fournit des informations détaillées sur les taux de Radon, de Température et d'Humidité via votre téléphone, votre Plateforme Airthings ou il vous suffit de faire un geste de la main devant l'appareil pour obtenir une indication visuelle sur vos niveaux de radon.

Mieux respirer, mieux vivre,

L'équipe Airthings

Caractéristiques et contenu



1. Témoin d'alimentation
2. Anneau de lumière
3. Détecteur de mouvement
4. Arrivées d'air
5. Arrivées d'air
6. Languette pour piles à usage unique
7. Numéro de série individuel
8. Support de montage
9. Vis
10. 2 piles AA, en place

Témoin d'alimentation

Témoin clignotant toutes les 20 secondes

Vert : niveau de batterie OK

Bleu : Connectivité Bluetooth en service

Rouge : Remplacer les piles

Anneau de Lumière

Indication visuelle de vos taux de qualité d'air.



Vert: Bon

Jaune: Avertissement

Rouge: Danger

(Consultez airthings.com/mylevels pour plus d'informations sur vos niveaux d'intervention de qualité d'air)

Arrivées d'air

C'est l'endroit où l'air rentre dans votre détecteur.

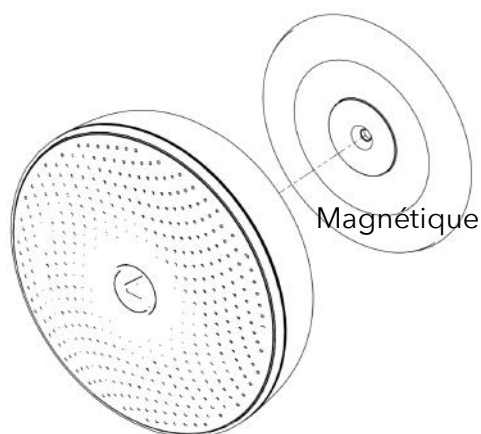
Alarme Sonore

L'appareil peut vous fournir des alertes sonores si vos taux de qualité d'air ne respectent pas la quantité recommandée. En cas d'alertes sonores, il suffit de faire un geste devant l'appareil pour arrêter les alertes.

Capteur Wave

Il suffit de faire un geste de la main devant votre détecteur pour activer l'anneau de lumière.

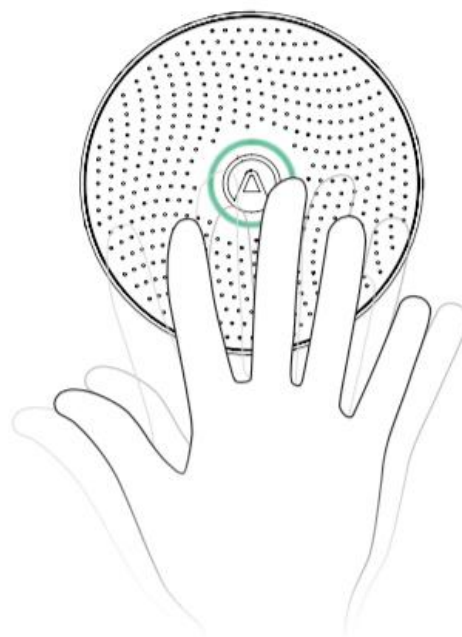
Montage aisé



Fixer le support de montage au mur ou au plafond. Assurez-vous que vous utilisez des vis adaptées à votre type de mur. Les vis fournies sont prévues pour du bois ou du gyproc. Ne pas installer à proximité de bouches d'air ou de fenêtres. Distance minimale 1 mètre / 3 pieds.

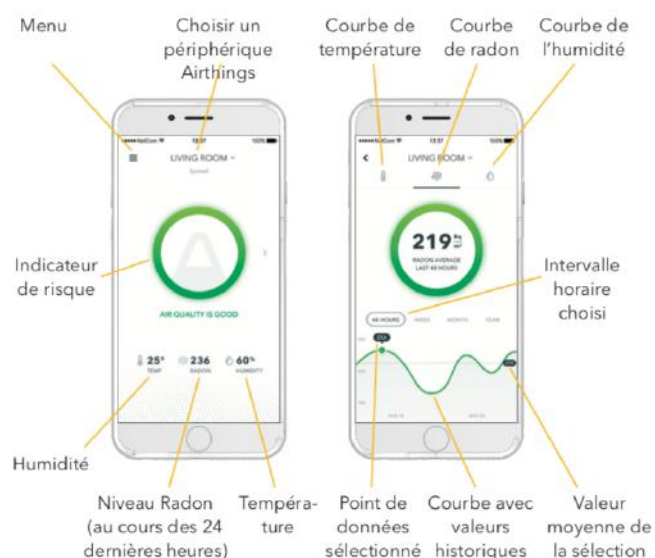
Grâce à l'aimant intégré, il suffit de clipser l'appareil sur le support installé. Ensuite, tournez vers la position souhaitée.

Configuration initiale



Faites un geste de la main devant votre appareil pour obtenir une indication visuelle de vos niveaux de radon quotidiens. Maintenez votre Wave actif pendant au moins 1 semaine afin d'obtenir un relevé moyen de qualité pour le radon.

Rudiments de l'Appli



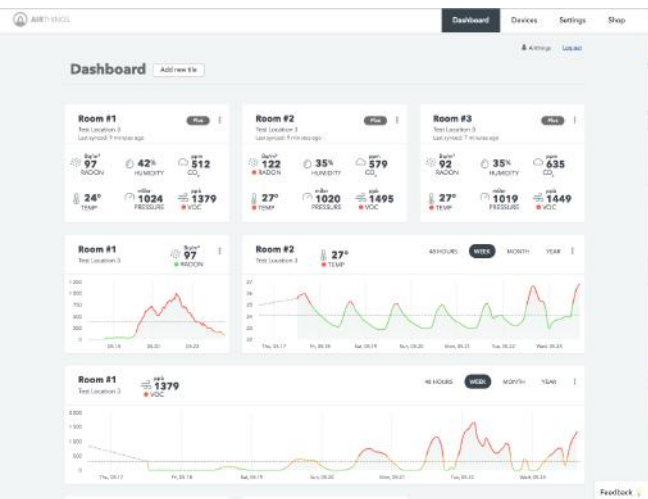
Assurez-vous que Bluetooth reste activé sur votre téléphone et que l'appli reste ouverte. Chaque fois que vous serez à portée Bluetooth de votre appareil, les données les plus récentes seront téléchargées automatiquement.

L'appli vous notifiera si l'une ou l'autre intervention est requise.

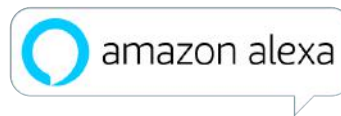
* Toutes les mesures effectuées par les capteurs sont réglables suivant le système de mesure de votre pays.

Intégrations

Le Airthings Wave Plus partage les données avec votre téléphone portable et avec la Plateforme Airthings — une plateforme en ligne gratuite qui fournit un accès rapide pour afficher, personnaliser et analyser les données du capteur à partir de dispositifs Airthings multiples.



Le Airthings Wave Plus est intégré à Amazon Alexa et à IFTTT. Avec Amazon Alexa, vous utilisez des commandes vocales pour contrôler votre appareil. L'intégration IFTTT permet aux utilisateurs de créer ou d'accéder à des recettes utiles que leur appareil pourra suivre et intégrer avec des produits tiers. Inscrivez-vous à notre newsletter pour recevoir les dernières mises à jour.



Anneau de lumière

Tournoie : Prêt à être jumelé
Clightote : Jumelage



La lumière bleue sert à afficher l'état Bluetooth. Quand il tournoie bleu, l'appareil est prêt pour le jumelage et il maintiendra ce mode pendant 1 minute. Tapoter le détecteur pour relancer le processus de jumelage ou vérifier l'état. Si votre détecteur est déjà jumelé, le voyant bleu clignotera deux fois.

En attente du premier résultat



Après une installation réussie, attendre jusqu'à 1 heure pour recevoir votre première mesure de radon.

Bon
La qualité de l'air est bonne
Tournoie : mise à jour du logiciel interne



Votre taux de radon est en-dessous du niveau recommandé par rapport aux taux de l'EPA et OMS, soit 100 Bq/m³ ou 2.7 pCi/L.

Avertissement
Supérieur au niveau recommandé,
continuer à mesurer



Si votre niveau radon est inférieur à 100-150 Bq/m³ ou 2.7-4 pCi/L, une mesure plus longue est nécessaire afin d'obtenir une mesure admissible.

Danger
Supérieur au niveau recommandé et une intervention
est nécessaire pour diminuer vos taux de radon



Les mesures sont supérieures au niveau recommandé. Des actions doivent être prises pour diminuer les taux de radon.

Icônes de capteur



Radon – Diminuer l’exposition à ce gaz radioactif qui s’accumule dans les bâtiments et les maisons. C’est la première cause de cancer du poumon chez les non-fumeurs, mais une surveillance continue permet de le gérer.



Humidité – Trop ou trop peu d’humidité peut affecter la propension aux allergies et les symptômes du rhume ou de la grippe. Un taux d’humidité trop élevé causera moisissures et pourriture. Des taux d’humidité faible sont la cause de l’électricité statique, d’une peau et de cheveux secs et d’une sensibilité accrue aux rhumes et aux maladies respiratoires.



Température – Les températures intérieure peuvent affecter niveau performance, le moral et le niveau de confort. Les habitudes de sommeil de l’individu sont également affectées par la qualité de l’air intérieur.

Codes couleurs et niveaux d’intervention

Capteur	Unité		Couleur
	US	ROW	
Radon* * Si les niveaux de radon demeurent au rouge pendant plus d’1 mois, veuillez contacter votre autorité	pCi/L	Bq/m ³	Bq/m³: ● <100 ● ≥100 <150 ● ≥150 pCi/L: ● <2.7 pCi/L ● ≥2.7<4 ● ≥4
Température	°F	°C	Celsius: ● <18 ● ≥18 and ≤25 ● >25 Fahrenheit: ● <64 ● ≥64 and ≤77 ● >77
Humidité	%	%	● <25 ● ≥25<30 ● ≥30<60 ● ≥60<70 ● ≥70

Dépannage

Tout d'abord, assurez-vous toujours que vous avez effectué les mises à jour avec la dernière version du logiciel

- Dans le menu paramètres de l'appareil, cliquez sur mise à jour appareil.

Ne peut se connecter à mon appareil

- Assurez-vous que votre capteur se trouve à une portée de 2-5 mètres ou de 5-15 pieds.
- Vérifiez si Bluetooth est allumé.
- Vérifiez si le témoin d'alimentation clignote.

Il faut désactiver l'alerte sonore

- Dans l'appli iOS, allez dans le menu des paramètres du périphérique et mettez à jour les paramètres de l'alarme radon.
- Faites un geste de la main devant le capteur pour mettre en veille pendant un mois.

Mon appli n'effectue pas de mise à jour lorsqu'elle est ouverte en arrière-plan.

- Ouvrez les paramètres de votre téléphone et vérifiez si l'appli Airthings Wave est ouverte en arrière-plan. En général vous les trouverez dans la section gestion d'applis dans les paramètres de votre téléphone.
- Assurez-vous que vous êtes à portée Bluetooth de manière régulière.

L'anneau de lumière ne répond pas

- Vérifiez si le témoin d'alimentation clignote.
- Si le témoin d'alimentation clignote rouge, ou s'il ne clignote pas du tout, le niveau de la batterie est bas. Tout d'abord, synchronisez vos données et ensuite remplacez les piles. Nous recommandons des piles alcalines AA (LR6).

Si vous avez besoin d'une assistance supplémentaire, lisez notre Foire aux Questions, ou contactez tout simplement notre support via support.airthings.com.

Spécifications techniques

Alimentation électrique :

2 piles alcalines AA (LR6)

Dimensions :

Diamètre : 120 mm (4.72po)

Hauteur : 36 mm (1.42po)

Poids :

225g avec 2 batteries incluses (7.9 onces)

Environnement d'utilisation et de stockage :

Température :

4 °C (39 °F) to +40 °C (104 °F)

Humidité relative : < 85%

Plage de mesure : 0 Bq/m³ à 50,000 Bq/m³

(0 pCi/L à 1350 pCi/L)

Précision/exactitude initiale pour Radon à 100 Bq/m³ (2.7 pCi.L):

7 jours < 10%

2 mois < 5%

Dès la première semaine, les niveaux de précision de Airthings Wave Plus sont dans les 10 % écart-type, mesuré à 100 Bq/m³ (2.7 pCi.L). Après un mois, l'exactitude augmente considérablement à 5% écart type, mesuré à 100 Bq/m³ (2.7 pCi.L). Au fur et à mesure que le dispositif collecte les données, la précision des lectures augmente considérablement.

Tous les détecteurs Airthings ont été testés directement par rapport à l'appareil de référence AlphaGUARD – le standard professionnel en matière de surveillance de radon, qui sert de référence pour tous les détecteurs et les tests de radon.

Sécurité et entretien

Airthings Wave est destiné pour un usage intérieur uniquement. Éviter l'exposition directe aux rayons du soleil pendant de longues périodes. Évitez l'exposition directe aux sources de chaleur. Pour une utilisation correcte, vérifiez que le détecteur fonctionne dans la gamme de température spécifiée (voir spécifications techniques).

L'exposition à une forte humidité peut altérer de manière permanente la sensibilité du détecteur ou l'endommager.

Ne pas désassembler. Si le détecteur ne fonctionne pas comme spécifié ou si vous avez des doutes, contactez votre revendeur local ou visitez notre site [Airthings.com](https://airthings.com).

Utilisez un chiffon sec pour nettoyer le détecteur.

Lorsque vous remplacez les piles, faites attention aux marques de polarité. Utiliser des piles alcalines AA (LR6).

Veillez à toujours clipser le support de montage sur l'arrière du détecteur afin de protéger les piles, même si le détecteur n'est pas monté de façon permanente.

Élimination : matériel électronique.

Responsabilité limitée

L'appareil est testé et sa qualité est assurée par la production. Il respecte les valeurs d'exactitude définies dans les spécifications.

Il est recommandé de maintenir l'appareil activé en permanence et les piles en place jusqu'à ce qu'elles soient déchargées.

Airthings AS n'est en aucun cas responsable des dommages liés à la défaillance ou à la perte de données dues à une manipulation incorrecte de l'instrument.

Conditions Générales

airthings.com/terms-use-privacy/

Pour d'autres langues ou en cas de questions supplémentaires, rendez-vous sur support.airthings.com

La marque Bluetooth et les logos sont des marques déposées appartenant à Bluetooth SIG, Inc et toute utilisation de ces marques par Airthings fait l'objet d'une licence.

Copyright Airthings AS 2018